

«СОГЛАСОВАНО»
Глава Администрации Вахитовского
и Приволжского районов ИКМО
г. Казани
А.Н. Лобов
« 03 » сентября 20 18 г.



«УТВЕРЖДАЮ»
Заведующий МАДОУ
Детский сад №379
Э.Ф. Галлямшина
« 03 » сентября 20 18 г.



«СОГЛАСОВАНО»
ВРИО Начальника отделения по
Вахитовскому и Приволжскому
районам Отдела ГИБДД УМВД
России по г. Казани капитан
полиции
Л.К. Гилмутдинов



ПАСПОРТ

дорожной безопасности

Муниципального автономного дошкольного образовательного учреждения
«Детский сад № 379 комбинированного вида
с воспитанием и обучением на татарском языке»
Приволжского района г. Казани

2018 год

Общие сведения

Муниципальное автономное дошкольное образовательное учреждение «Детский сад № 379 комбинированного вида с воспитанием и обучением на татарском языке» Приволжского района г. Казани

Тип образовательной организации дошкольная образовательная организация

Юридический адрес: 420139, г. Казань, ул.Ю.Фучика, д.46А

Фактический адрес: 420139, г. Казань, ул.Ю.Фучика, д.46А

Руководители образовательной организации:

Заведующий Галлямшина Эльмира Фаатовна 843/268-56-12

Старший воспитатель Зарипова Миляуша Ибниаминовна 843/268-61-51

Ответственные работники
муниципального органа
образования

(должность) (фамилия, имя, отчество)

(телефон)

Ответственные от
Госавтоинспекции

Начальник отделения по Вахитовскому и Приволжскому районам Отдела ГИБДД УМВД России по г. Казани майор полиции Валиева Алия Магфузовна 278-00-22, 278-00-32

Старший инспектор пропаганды БДД ОАО и ПБДД Управления МВД России по г.Казани, старший лейтенант полиции Раскатов Александр Владимирович

Ответственные работники
за мероприятия по профилактике
детского травматизма

Старший воспитатель Зарипова Миляуша Ибниаминовна 843/268-61-51

Руководитель или ответственный
работник дорожно-эксплуатационной
организации, осуществляющей
содержание технических средств
организации дорожного
движения (ТСОДД)*

(фамилия, имя, отчество)

(телефон)

Количество воспитанников 404 чел.

Наличие уголка по БДД имеется, находится в изо-студии

Наличие класса по БДД нет

Наличие автогородка (площадки) по БДД да

Наличие автобуса в образовательном учреждении нет

Время занятий в образовательном учреждении:

1-ая смена: ___ час. ___ мин. – ___ час. ___ мин. (период)

2-ая смена: ___ час. ___ мин. – ___ час. ___ мин. (период)

внеклассные занятия: ___ час. ___ мин. – ___ час. ___ мин. (период)

Телефоны оперативных служб:

112-служба спасения

01-пожарная часть

02-полиция

03-скорая помощь

04-газовая служба

Содержание

I. План-схемы образовательного учреждения.

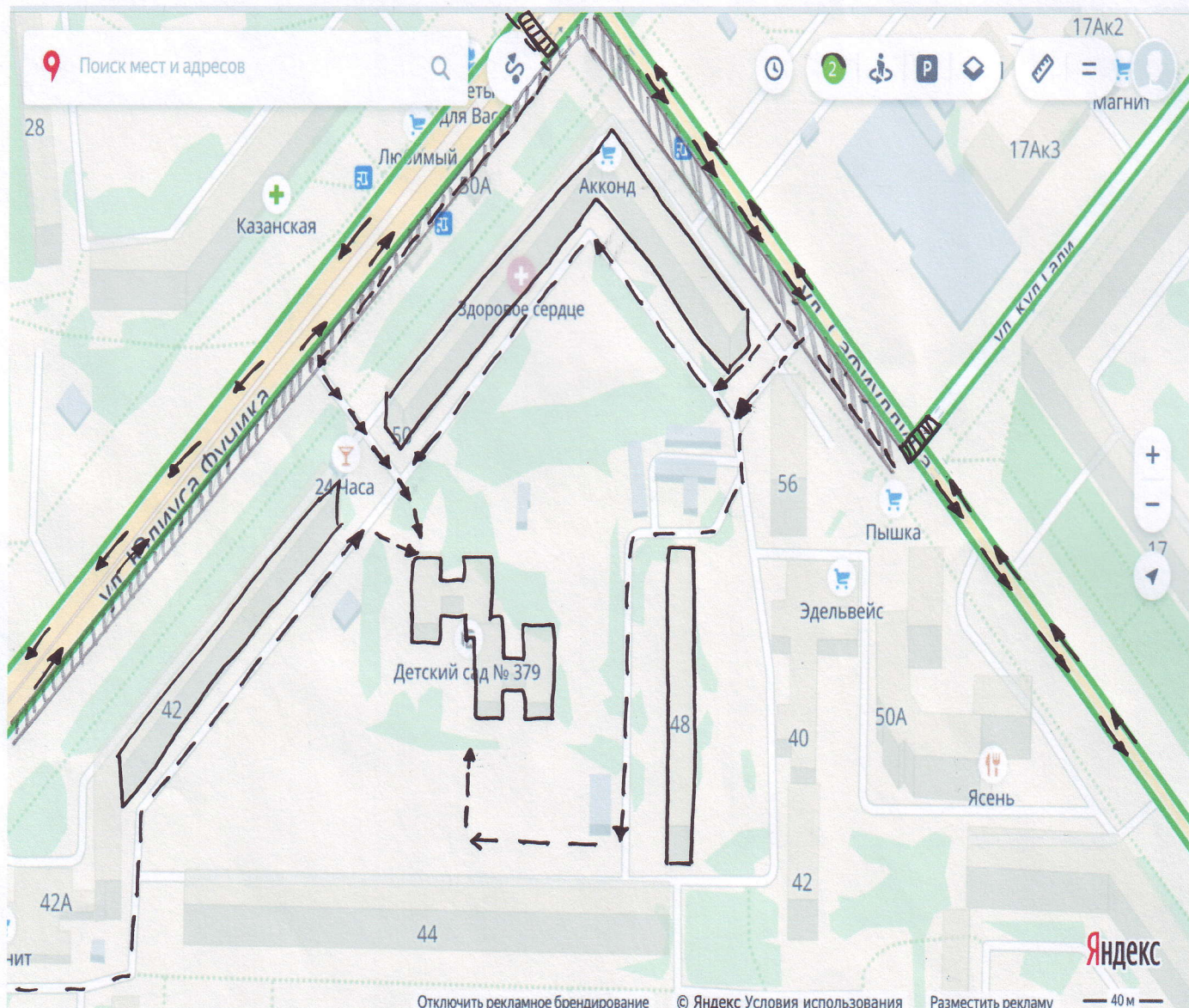
1. Район расположения образовательной организации, пути движения транспортных средств и детей (воспитанников).
2. Организация дорожного движения в непосредственной близости от образовательного учреждения с размещением соответствующих технических средств организации дорожного движения, маршруты движения детей и расположение парковочных мест.
3. Пути движения транспортных средств к местам разгрузки/погрузки и рекомендуемые безопасные пути передвижения детей по территории образовательного учреждения.

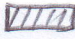



II. Приложения.

План-схема пути движения транспортных средств и детей при проведении дорожных ремонтно-строительных работ вблизи образовательной организации.

I. План-схемы образовательного учреждения

1. Район расположения образовательного учреждения, пути движения транспортных средств и детей.



- Тротуар 
- Наземный пешеходный переход 
- Движение транспортных средств 
- Движение воспитанников в (из) ДОО 

Рекомендации к составлению план-схемы района расположения образовательного учреждения

1. Район расположения образовательного учреждения определяется группой жилых домов, зданий и улично-дорожной сетью с учетом остановок общественного транспорта (выходов из станций метро), центром которого является непосредственно образовательное учреждение;

2. Территория, указанная на схеме, включает:

- образовательное учреждение;
- стадион вне территории образовательного учреждения, на котором могут проводиться занятия по физической культуре (*при наличии*);
- парк, в котором могут проводиться занятия с детьми на открытом воздухе (*при наличии*);
- спортивно-оздоровительный комплекс (*при наличии*);
- жилые дома, в которых проживает большая часть детей данной образовательной организации;
- автомобильные дороги и тротуары.

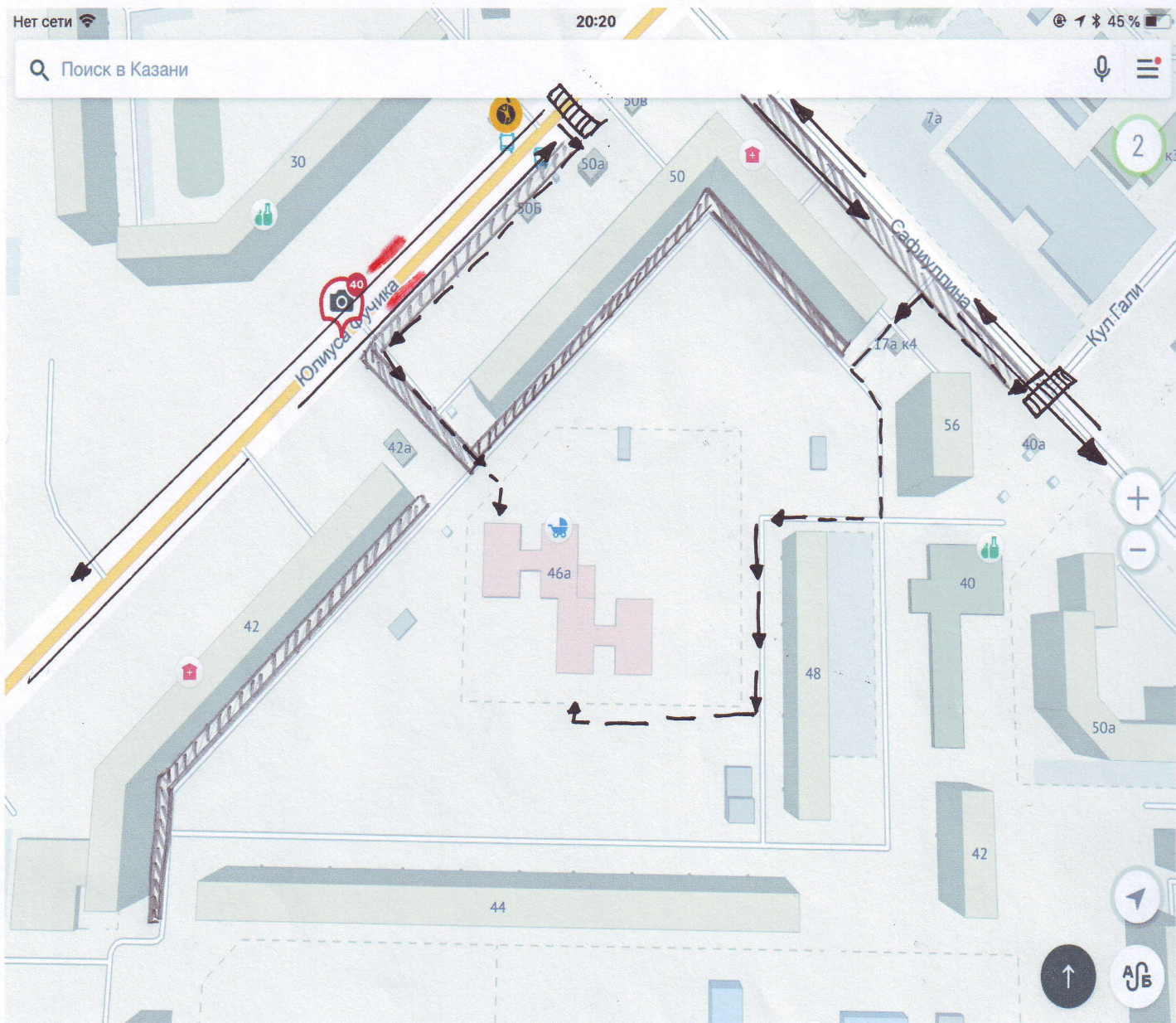
3. На схеме обозначены:

- расположение жилых домов, зданий и сооружений;
- сеть автомобильных дорог;
- пути движения транспортных средств;
- пути движения детей в/из образовательную организацию;
- опасные участки (места несанкционированных переходов на подходах к образовательной организации, места имевших место случаев дорожно-транспортных происшествий с участием детей-пешеходов и детей-велосипедистов);
- уличные (наземные – регулируемые / нерегулируемые) и внеуличные (надземные и подземные) пешеходные переходы;
- названия улиц и нумерация домов.

Схема необходима для общего представления о районе расположения образовательного учреждения. На схеме обозначены наиболее частые пути движения детей от дома (от отдаленных остановок маршрутных транспортных средств) к образовательному учреждению и обратно.

При исследовании маршрутов движения детей необходимо уделить особое внимание опасным зонам, где дети пересекают проезжие части дорог не по пешеходному переходу.

2. Схема организации дорожного движения в непосредственной близости от образовательного учреждения с размещением соответствующих технических средств организации дорожного движения, маршрутов движения детей и расположения парковочных мест



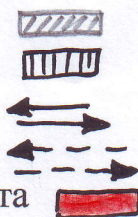
Тротуар

Наземный пешеходный переход

Движение транспортных средств

Движение воспитанников в (из) ДОО
от остановок общественного транспорта

Остановка общественного транспорта



Рекомендации к составлению схемы организации дорожного движения в непосредственной близости от образовательного учреждения

1. Схема организации дорожного движения ограничена автомобильными дорогами, находящимися в непосредственной близости от образовательного учреждения.

2. На схеме обозначаются:

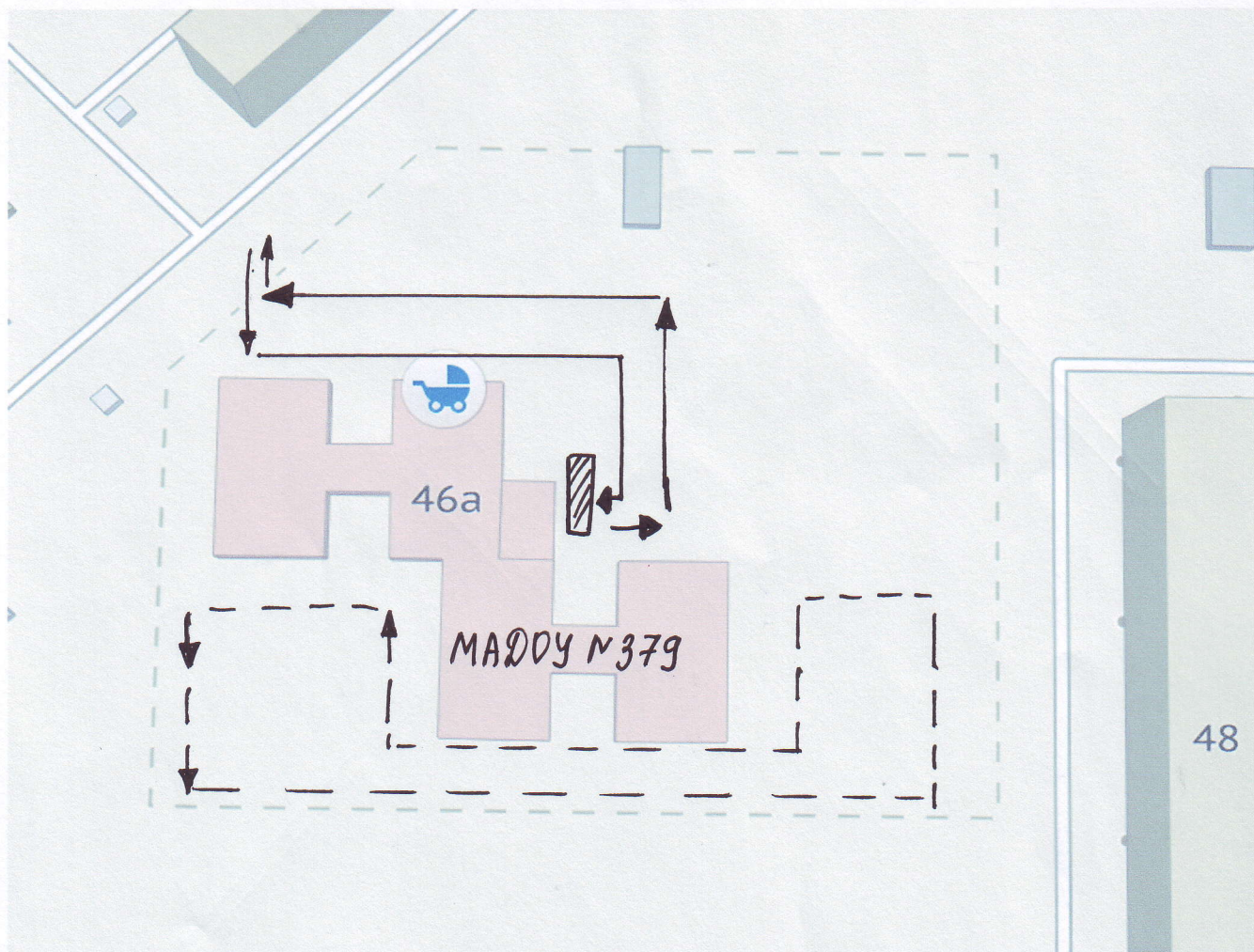
- здание образовательного учреждения с указанием территории, принадлежащей непосредственно образовательному учреждению (при наличии указать ограждение территории);
- автомобильные дороги и тротуары;
- уличные (наземные – регулируемые/нерегулируемые) и внеуличные (надземные/подземные) пешеходные переходы на подходах к образовательному учреждению;
- дислокация существующих дорожных знаков и дорожной разметки;
- другие технические средства организации дорожного движения;
- направление движения транспортных средств по проезжей части;
- направление безопасного маршрута движения детей.

3. На схеме указано расположение остановок маршрутных транспортных средств и безопасные маршруты движения детей от остановочного пункта к образовательной организации и обратно;

4. При наличии стоянки (парковочных мест) около образовательного учреждения, указывается место расположение и безопасные маршруты движения детей от парковочных мест к образовательному учреждению и обратно.

К схеме (в случае необходимости) должен быть приложен план мероприятий по приведению существующей организации дорожного движения к организации дорожного движения, соответствующей нормативным техническим документам, действующим в области дорожного движения, по окончании реализации которого готовится новая схема.

4. Пути движения транспортных средств к местам разгрузки/погрузки и рекомендуемые безопасные пути передвижения детей по территории образовательного учреждения



→
← - Въезд (выезд) и движение транспортных средств по территории ДОУ

←---
---→ - Движение детей на территории ДОУ

▨ - Место разгрузки (погрузки)

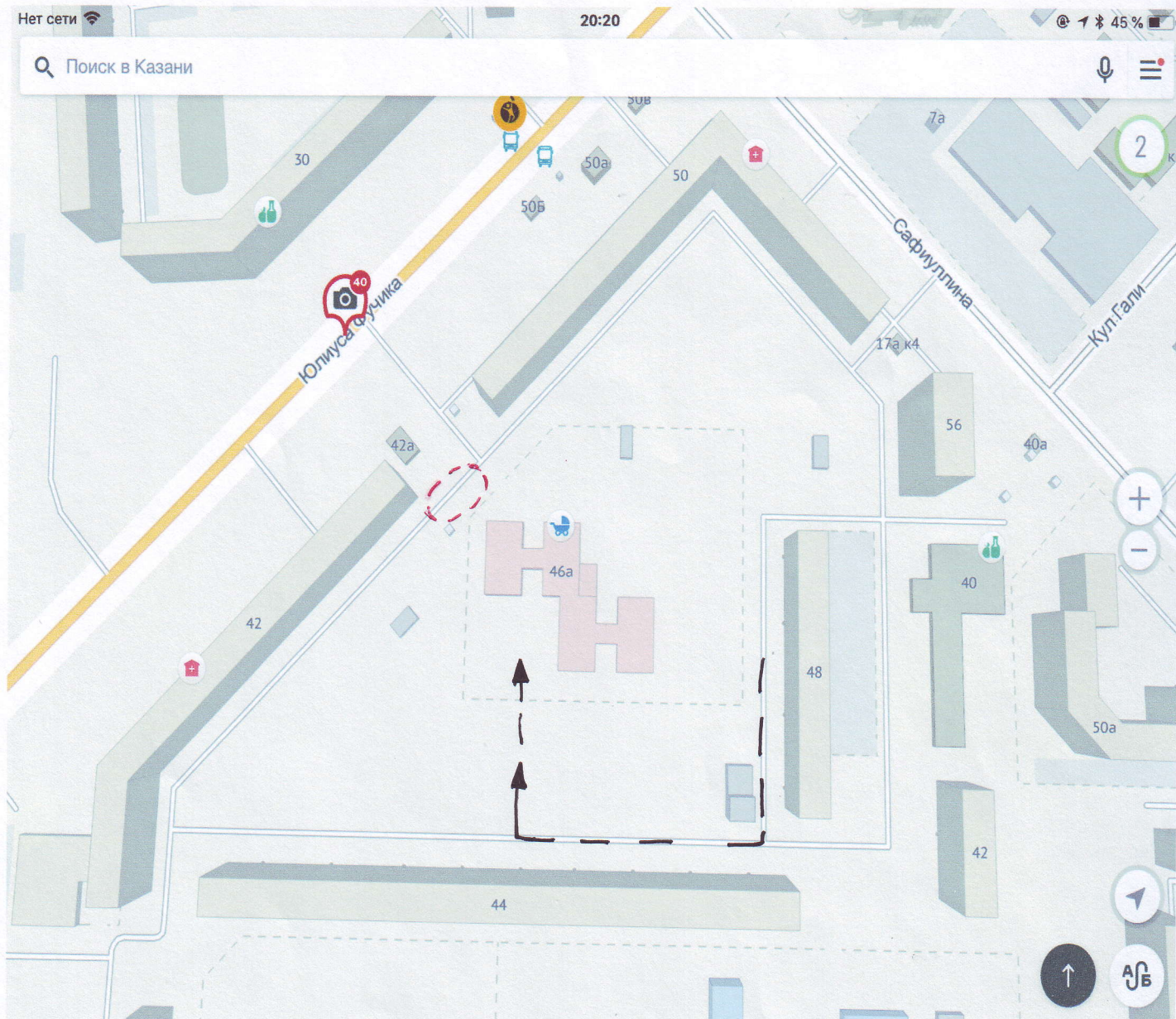
Рекомендации к составлению схемы пути движения транспортных средств к местам разгрузки/погрузки и рекомендуемые безопасные пути передвижения детей по территории образовательного учреждения


На схеме указывается примерная траектория движения транспортных средств на территории образовательного учреждения, в том числе места погрузки/разгрузки, а также безопасный маршрут движения детей во время погрузочно-разгрузочных работ.

В целях обеспечения безопасного движения детей по территории образовательного учреждения необходимо исключить пересечения путей движения детей и путей движения транспортных средств.

Приложение

План-схема пути движения транспортных средств и детей при проведении дорожных ремонтно-строительных работ вблизи образовательной организации



 - Ограждение на месте проведения дорожных работ

 - Движение детей в ДОУ

**Рекомендации к составлению план-схемы пути движения
транспортных средств и детей
при проведении дорожных ремонтно-строительных работ
вблизи образовательного учреждения**

На схеме указывается место производства дорожных ремонтно-строительных работ, его обустройство дорожными знаками и ограждениями, иными техническими средствами организации дорожного движения, а также безопасный маршрут движения детей к образовательному учреждению с учетом изменения маршрута движения по тротуару.

На схеме обозначены:

- участок производства дорожных ремонтно-строительных работ;
- автомобильные дороги;
- тротуары;
- альтернативные пути (обходы места производства дорожных ремонтно-строительных работ пешеходами и объезды транспортными средствами);
- здание образовательной организации;
- ограждение территории образовательного учреждения
(при наличии).